

## Примеры (описания) конкурсных заданий

### 1. Профиль «Бизнес-информатика»

#### 1.1. Математический раздел

**Задание 1.** Предельно упростить выражение  $5^x$ , где

$$x = \frac{\log_{26}(6 \cdot 5^{18}) \log_5 6}{\log_{26} 6} - \left( \left( \sqrt[5]{34} \right)^{\frac{1}{\log_{17} 34}} \right)^5.$$

**Задание 2.** Два гонщика отправились одновременно от одной точки шоссе, имеющего форму круга в одном направлении. Первый гонщик первый раз догнал второго, делая свой шестой круг, не считая точки старта, и, не доезжая четверти круга до точки старта. Если бы гонщики стартовали одновременно от одной точки шоссе в противоположных направлениях, то их четвертая встреча, не считая точки старта, произошла бы через столько времени, сколько понадобилось бы первому гонщику для преодоления двух кругов, если бы он делал в час на два круга меньше, чем на самом деле. Сколько кругов в час делает каждый гонщик?

**Задание 3.** Найти все значения  $x$ , удовлетворяющих неравенству.

$$2\sqrt{150 + 225x^2 - 795x} + 5\sqrt{420 + 36x^2 - 246x} > 3\sqrt{-70 - 100x^2 + 370x}$$

**Задание 4.** Три числа являются последовательными членами геометрической прогрессии. Если от третьего числа отнять девять, то эти числа будут последовательными членами арифметической прогрессии. Если же от второго и третьего полученных чисел (новой арифметической прогрессии) отнять по единице, то полученные числа снова будут последовательными членами геометрической прогрессии. Известно, что знаменатель исходной геометрической прогрессии больше, чем восемь. Найти значение этого знаменателя.

**Задание 5.** Найдите все значения параметра  $h > 0$ , при каждом из которых система имеет ровно два решения

$$\begin{cases} -x^2 + 4x + |y + 8| - 4 - h = 0 \\ x^2 + 16y + y^2 - 4x + 59 = 0 \end{cases}$$

**Задание 6.** В параллелограмме  $ABCD$  биссектрисы  $AM$  и  $DN$  углов при стороне  $AD$  делят сторону  $BC$  точками  $M$  и  $N$  так, что длина  $BN$  больше, чем длина  $BM$ , и  $BM:MN=3:5$ . Длина стороны  $AB$  равна 9. Длина стороны  $BC$  больше, чем удвоенная длина стороны  $AB$ . Найти длину стороны  $AD$ .

**Задание 7.** Вокруг правильной пирамиды с квадратным основанием  $ABCD$  и вершиной  $E$

описан шар. Длина ребра  $AE$  равна  $\sqrt{60}$  см. Радиус шара равен  $3\sqrt{2}$  см. Найти площадь основания в  $\text{см}^2$ .

**Задание 8.** Найти значение  $x$ , удовлетворяющее данному неравенству (любое из таких).

$$x^2 + 6x + 8 \leq \ln\left(1 + \sqrt{-10x - x^2 - 21} + \sqrt{3 - 2x - x^2}\right).$$

**Задание 9.** Найдите все значения параметра  $p$ , при каждом из которых число различных корней уравнения  $\frac{(8-2p)x+7-4p}{x+2} = (p-2)^2 + 4$  меньше числа различных корней уравнения

$$px^2 + (6p-8)x + 2 = 0.$$

**Задание 10.** Найти наименьшее значение функции  $y = (x-8)e^{x-7}$  на отрезке  $[6, 8]$

**Задание 11.** Точка лежит на отрезке  $AB$ . На окружности с диаметром  $AB$  взята точка  $C$ , удаленная от точек  $A$ ,  $M$  и  $B$  на расстояния 20, 14 и 15 соответственно. Найдите площадь треугольника  $BMC$ .

**Задание 12.** Все члены геометрической прогрессии – различные натуральные числа, заключенные между числами 210 и 350. а) может ли такая прогрессия состоять из четырех членов? б) может ли такая прогрессия состоять из пяти членов?

**Задание 13.** На семинар приехали 6 учёных из Голландии, 12 из Италии и 4 из Чехии. Порядок докладов определяется жеребьёвкой. Найдите вероятность того, что четвёртым окажется доклад учёного из Италии.

**Задача 14.** Решить неравенство  $\log_{x+3}\left(\frac{1+x^2}{1-x^2}\right) > 0$ .

## 1.2. Информационный раздел.

**Задание 1.** На вопрос: «Кто из трех студентов изучал математическую логику?» получен верный ответ – «Если изучал первый, то изучал и третий, но неверно, что если изучал второй, то изучал и третий». Кто изучал математическую логику?

**Задание 2.** Ниже приведены 4 числа, заданные в различных системах счисления. Укажите среди них то, в двоичной записи которого содержится ровно 5 единиц. Если таких чисел несколько, укажите большее из них.

$$15_{10}, 77_8, 345_8, FA_{16}, 8F_{16}$$

**Задание 3.** Между населёнными пунктами  $A, B, C, D, E, F$  построены дороги, протяжённость которых приведена в таблице. (Отсутствие числа в таблице означает, что прямой дороги между пунктами нет.)

	<i>A</i>	<i>B</i>	<i>C</i>	<i>D</i>	<i>E</i>	<i>F</i>
<i>A</i>			3			
<i>B</i>			9		4	
<i>C</i>	3	9		3	8	
<i>D</i>			3		2	
<i>E</i>		4	8	2		7
<i>F</i>					7	

Определите длину кратчайшего пути между пунктами *A* и *F* (при условии, что передвигаться можно только по построенным дорогам).

**Задание 4.** Дан фрагмент таблицы истинности выражения *F*:

$x_1$	$x_2$	$x_3$	$x_4$	$x_5$	<i>F</i>
0	1	0	1	1	0
0	1	1	1	0	1
0	1	0	1	0	0

Каким выражением может быть *F*?

$$x_1 \vee x_2 \vee x_3 \vee \bar{x}_4;$$

$$\bar{x}_1 \vee x_2 \vee \bar{x}_3 \vee \bar{x}_4 \vee \bar{x}_5;$$

$$x_1 \wedge \bar{x}_2 \wedge x_3 \wedge \bar{x}_4 \wedge x_5;$$

$$\bar{x}_1 \wedge x_2 \wedge x_3 \wedge x_4 \wedge \bar{x}_5;$$

$$x_1 \vee x_2 \vee x_3 \vee \bar{x}_4 \wedge x_5;$$

**Задание 5.** Проверить, какие из следующих логических формул являются тавтологиями:

$$- ((p \rightarrow q) \& (p \vee r) \& (\neg r)) \rightarrow \neg p,$$

$$- ((p \sim q) \& (p \vee r) \& (\neg r)) \rightarrow ((\neg q) \rightarrow p).$$

**Задание 6.** Выяснить, эквивалентны ли функции

$$f = (\bar{x} \rightarrow y) \rightarrow (\bar{x}y \rightarrow (x \oplus y)); \quad g = (\bar{x}y \rightarrow x) \rightarrow y;$$

**Задание 7.** С помощью системы кодировки ASCII написать двоичный и шестнадцатеричный код своей фамилии.

**Задание 8.** В каталоге файловой системы находится 6 файлов:

- adobe.xls
- idol.xlsx
- london.xls
- adobe.xml
- odor.xlsx



- sdoba.xls

Определите, по какой из масок из них будет отобрана указанная группа файлов:

- adobe.xls
- idol.xlsx
- odor.xlsx
- sdoba.xls

**Задание 9.** Для кодирования некоторой последовательности, состоящей из букв *A, B, V, Г* и *Д*, используется неравномерный двоичный код, позволяющий однозначно декодировать полученную двоичную последовательность. Вот этот код: *A–10, B–001, V–0001, Г–110, Д–111*. Можно ли сократить для одной из букв длину кодового слова так, чтобы код по-прежнему можно было декодировать однозначно?

**Задание 10.** Определите, что будет напечатано после выполнения программы. Откорректируйте программу, чтобы результат, выдаваемый на печать, был больше на 7, на 14. Откорректируйте программу, чтобы в ней использовался оператор цикла с параметром.

Бейсик	Паскаль
<pre>DIM N, S AS INTEGER N = 1 S = 0 WHILE N &lt;= 101   S = S + 7   N = N + 1 WEND PRINT S</pre>	<pre>var n, s: integer; begin   n := 1;   s := 0;   while n &lt;= 101 do     begin       s := s + 7;       n := n + 1     end;   write(s) end.</pre>
Си	Алгоритмический
<pre>#include&lt;stdio.h&gt; void main() {   int n, s;   n = 1;   s = 0;</pre>	<pre><u>Алг</u> <u>нач</u>   <u>цел</u> n, s   n := 1   s := 0   <u>нцпока</u> n &lt;= 101</pre>

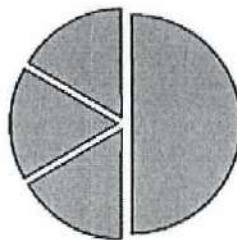
<pre>while (n &lt;= 101) { s = s + 7; n = n + 1; } printf("%d", s); }</pre>	<pre>s := s + 7 n := n + 1 <u>КЦ</u> <u>ВЫВОД</u> s <u>КОН</u></pre>
---	--

**Задание 11.** Опишите на одном из языков программирования алгоритм получения из заданного целочисленного массива размером 50 элементов другого массива, который будет содержать модули значений элементов первого массива, используя и не используя специальную функцию, вычисляющую модуль числа.

**Задание 12.** Дан фрагмент электронной таблицы:

	A	B	C	D
1	3		3	2
2	$= (C1 + A1) / 2$	$= C1 - D1$	$= A1 - D1$	$= B1 / 2$

Какое число должно быть записано в ячейке B1, чтобы построенная после выполнения вычислений диаграмма по значениям диапазона ячеек A2:D2 соответствовала рисунку:



**Задание 13.** Сложить числа:

1.  $1001100112 + 11010012$
2.  $723,38 + 467,538$
3.  $3B9,616 + 78C,816$

#### Тематика рефератов по информационному разделу интеллектуального конкурса

1. Понятие и состояние электронного правительства в России.
2. Общая характеристика систем электронного документооборота.
3. Информатизация. Роль информатики в жизни общества.
4. Основные этапы информатизации общества. История мирового информационного рынка.

## Информационное общество.

5. Понятие и сущность цифровой экономики. Сквозные цифровые технологии
6. Информационные профессии. Их характеристика. Состояние и прогноз.
7. История развития языков и системы программирования. Языки аналитики данных.
8. История развития средств вычислительной техники. Квантовые технологии.
9. Искусственный интеллект. История и современность.
10. Основные открытия в информатике. Основные положения компьютерной науки.
11. Аппаратные и программные средства графического диалога.
12. Использование информационных технологий в обучении.
13. Электронное и дистанционное обучение. Проблемы применения.
14. Общая характеристика проблем информационной безопасности.
15. Информационные системы, базы данных.
16. Понятие хранилища данных. Примеры применения.
17. Общая характеристика электронной экономики.
18. Электронный банкинг. История развития и состояния.
19. История и современное состояние электронного бизнеса.
20. История и современное состояние электронного маркетинга.
21. Электронная торговля. Состояние и перспективы.
22. Вопросы интернет-рекламы.
23. История развития методов компьютерной графики. Направления обработки графической информации.
24. Наука о данных. Специалист по данным.
25. Бизнес-аналитика. Основные понятия.
26. Понятие бизнес-процесса. Средства моделирования бизнес-процессов.
27. Информационные системы. История становления и использования.
28. Характеристика корпоративных информационных систем. ERP-системы.
29. Характеристика ВРМ-систем.
30. Средства и технологии обмена информацией с помощью компьютерных сетей.
31. Роль бизнес-аналитики в современных условиях.
32. Информационные профессии. Их характеристика. Состояние и прогноз.
33. Понятие цифрового университета. Цифровая трансформация образования.
34. Современные технологии бизнес-аналитики. Аналитические информационные системы.
35. Бизнес-аналитик. Кто он?
36. Умный город. Городская информатика.
37. Технология интернета вещей.
38. Эволюция систем и языков программирования.



39. Понятие моделирования. Языки и системы имитационного моделирования.
40. Виртуализация действительности. Дополненная реальность.
41. Обработка изображений. Характеристика графических редакторов.
42. Компьютерное зрение. Анализ изображений.
43. Анализ данных и машинное обучение.
44. Тенденции развития информационных профессий. Рынок труда в информационной отрасли.
45. Сайты абитуриентов и выпускников. Анализ популярности вузов, профессий.
46. Мировой ИТ-рынок. ИТ-рынок в России. Статистика и прогнозы.
47. Тенденции и прогнозы рынка труда. Рейтинги профессий.
48. Технология распределенного реестра.
49. Цифровая валюта. Риски и возможности. Прогнозы курсов криптовалюты.
50. Информационная безопасность. Киберугрозы.
51. Интернет вещей и промышленный интернет вещей. Цифровые двойники.
52. Цифровая репутация. Понятие. Риски. Мониторинг и анализ.
53. Цифровая экология.
54. Облачные и туманные технологии.

**Критерии оценивания для определения победителя конкурса по математической и информационной подноминациям**

Все задачи, предлагаемые участникам конкурса, распределены по разделам.

Критерием оценивания является правильность и оригинальность решения задач, относящихся к соответствующему разделу.

За каждую задачу присваиваются от 0 до 5 баллов. При определении количества баллов учитывается:

- правильность решения задачи;
- оригинальность решения задачи;
- наличие необходимых комментариев;
- стиль и качество оформления.

**Пять баллов** присваивается за задачу в случае полностью правильного ее решения, отсутствия исправлений, небрежности оформления, наличия необходимых пояснений, чертежей, блок-схем алгоритмов и графики (в случае необходимости), а также аккуратность и качество их выполнения.

**Четыре балла** присваивается при правильном решении задачи. При этом могут отсутствовать некоторые пояснения и комментарии. Возможны небрежности в оформлении.

**Три балла** присваивается при в целом правильном решении задачи. При этом возможны

отдельные неточности, опiski, ошибки вычислений. В решении содержатся необходимые графики и рисунки.

**Два балла** присваиваются в случае в целом правильного решения задачи. Однако имеются неточности, ошибки, в том числе и ошибки вычисления и ошибки округления, число которых сравнительно невелико и в целом позволяет оценить ход решения задачи. Рисунки и графики оформлены неаккуратно, содержат неточности (например, отсутствуют названия осей, не указаны корни, нули, выбран неудачный масштаб и т.д.). Два балла могут быть присвоены также, если существует правильное решение задачи, однако оно находится на черновике, но не переписано или неправильно переписано на чистовик.

При неправильном решении задачи может быть присвоен **один балл**, если выбран правильный метод решения, можно увидеть логику решения задачи, понимание рассматриваемой проблемы. Однако решение задачи не доведено до конца. Решение содержится на черновике, но не переписано на чистовик.

При полностью неправильном решении или задачи баллы за нее не присваиваются. Баллы также не присваиваются, если задача вообще не решалась.

По всем задачам всех разделов подноминации определяется суммарный балл. Победителем может быть объявлен участник конкурса, набравший максимальное число баллов. При этом должны быть правильно решены все задачи, относящиеся к оцениваемому разделу, а также хотя бы одна задача оценена на пять баллов. Если к номинации относится одна задача, то для определения победителя она должна быть оценена на пять баллов.

По каждому разделу определяется только один победитель. В случае, если нет ни одного участника конкурса, результаты которого удовлетворяют указанным критериям, победитель за соответствующий раздел не определяется.

В случае, если несколько участников набрали равное число баллов для определения победителя анализируются результаты решения задач в других разделах. Победителем в этом случае признается участник, набравший наибольшее число баллов по всем разделам.

Кроме того, оценивается общая сумма баллов за все разделы. По результатам данной оценки производится рейтингование конкурсантов для определения победителей в разделах «За лучшее решение всех задач», «За наиболее оригинальное решение задач».

Задачи, решаемые в отборочном этапе, проведенной в форме олимпиады, размещены в электронной образовательной среде института. В ней определены правила оценивания и баллы за оценку по каждой из решаемых задач. Максимальная сумма баллов равна 100 баллов. Набранная абитуриентов сумма баллов определяет его рейтинг. Минимальное число баллов для определения победителей отборочного этапа должно быть не менее 50 баллов. Результаты решения задач сохраняются в электронной образовательной среде в табличном и графическом виде. На рисунке приведен пример графического представления результатов. При определении



победителя в номинациях должны быть учтены результаты отборочного этапа.

График количества студентов, получивших оценки в диапазонах.

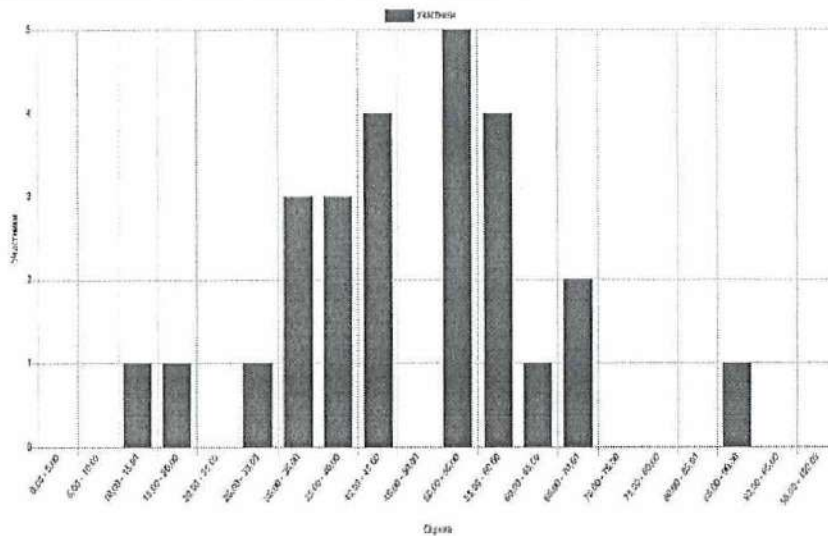


Рисунок. Графическое представление результатов тестирования

В номинациях, связанной с защитой рефератов, критерии оценки сведены в таблице.

10-балльная шкала	Традиционная шкала	Определение
10	Отлично	за глубокое раскрытие темы, качественное оформление реферата, доклад и презентации освещают все задачи, поставленные на реферат, доклад правильно структурирован, рассмотрены практические примеры, полные и правильные ответы на вопросы
9	Отлично	за полное раскрытие темы, качественное оформление реферата, доклад и презентации освещают все задачи, поставленные на реферат, доклад правильно структурирован, рассмотрены практические примеры, полные и правильные ответы на вопросы
8	Отлично	за полное раскрытие темы, качественное оформление реферата, доклад и презентации освещают все задачи, поставленные на реферат, доклад правильно структурирован, правильные ответы на вопросы
7	Хорошо	за полное раскрытие темы, правильное оформление

		реферата, доклад и презентация раскрывает тему реферата, отсутствие существенных неточностей в ответах на вопросы
6	Хорошо	за достаточно полное раскрытие темы, правильное оформление реферата, доклад и презентация раскрывает тему реферата, отсутствие существенных неточностей в ответах на вопросы
5	Удовлетворительно	за достаточное раскрытие темы, правильное оформление реферата с незначительными нарушениями, содержание доклада и презентации раскрывают тему реферата, имеются неточности в ответах на вопросы
4	Удовлетворительно	за минимальное раскрытие темы, правильное оформление реферата с незначительными нарушениями, содержание доклада и презентации имеет минимальный объем, имеются незначительные ошибки в ответах на вопросы
3	Неудовлетворительно	за неполное раскрытие темы, правильное оформление реферата с незначительными нарушениями, содержание доклада и презентации имеет минимальный объем, имеются значительные ошибки в ответах на вопросы раскрывают тему реферата, имеются неточности в ответах на вопросы
2	Неудовлетворительно	за неполное раскрытие темы, оформление реферата со значительными нарушениями, содержание доклада и презентации имеют ошибки, имеются значительные ошибки в ответах на вопросы
1	Неудовлетворительно	тема нераскрыта, реферат оформлен с нарушениями, доклада и презентация не раскрывает тему реферата, имеются ошибки в ответах на вопросы
0	Неудовлетворительно	Реферат или презентация отсутствует, тема не раскрыта

## 2. Профиль «Государственное и муниципальное управление»



Участники должны продемонстрировать понимание природы и задач государственного и общественного управления, знание основополагающих правовых норм, навыки анализа проблем, связанных с государственным и общественным управлением. Участники должны продемонстрировать самостоятельность и зрелость мышления в написании эссе, а также навыки ораторского мастерства в презентации эссе.

### **I этап конкурса. Подача письменных работ в форме эссе.**

Конкурсантам предлагается написать эссе по одной из представленных тем:

1. Конфликт поколений в XXI веке: миф или реальность?
2. Лидер как профессия.
3. Государственное управление глазами молодежи.
4. Социальные сети на службе государства: возможности и риски.
5. Развитие регионов России.
6. Стратегические приоритеты России и "Цели тысячелетия" ООН.
7. Что может и должно поменяться в стране вместе с изменениями в Конституции РФ?
8. Как возможно сегодня научное управление развитием России?
9. "Счастливая Россия", "Свободная Россия" или "Россия Современная"?
10. Цифровизация власти или власть цифры: перспективы для России.
11. "Люди разные, а страна одна": как сохранить единство России в 21 веке?

### **Требования к оформлению эссе:**

- объем 4 - 6 стр. (12 кегль, через 1,5 интервала);
- формат doc., docx.;
- титульный лист оформляется с указанием: названия конкурса («Конкурс СЗИУ – 2023»); темы эссе; Ф.И.О. и образовательный статус участника конкурса (город/населенный пункт, полное наименование образовательного учреждения, класс/курс);
- сроки предоставления работы (эссе) – 06.05.2023 по электронной почте:  
konkursfgmu@mail.ru

### **II этап конкурса. Защита и презентация эссе.**

Условиями II этапа конкурса предусматривается защита эссе в форме видеовыступления с обязательной демонстрацией презентации по теме эссе.

### **Требования к выступлению и оформлению презентации:**

Регламент выступления – до 5 мин.

Конкурсант должен свободно владеть темой эссе, речь должна быть грамматически

правильной, иметь четко определенную структуру, содержать выводы. Чтение речи с печатного или электронного носителя не допускается. Конкурсант обязан сопроводить свое устное выступление презентацией, которая должна отражать основные тезисы выступления конкурсанта, а также способствовать более полному раскрытию темы эссе.

*Формат презентации:* презентация выполняется в программе Power Point.

*Общее количество слайдов:* 5-7, включая титульный слайд.

*Информация, представляемая на титульном слайде:* «Конкурс СЗИУ-2022»; Ф.И.О., тема презентации, учебный статус участника конкурса: наименование образовательного учреждения с указанием населенного пункта, класс/курс.

Приветствуется творческий подход в подготовке содержания и оформления презентации.

### **Система оценивания конкурсных заданий I-II этапов:**

**I этап.** Эссе оценивается по следующим критериям:

- Глубина раскрытия темы – от 0 до 2 баллов;
- Композиционная цельность и логичность изложения - от 0 до 2 баллов;
- Аргументированность позиции автора – от 0 до 2 баллов;
- Умение корректно цитировать источники – от 0 до 2 баллов;
- Следование нормам речи – от 0 до 2 баллов;
- Оригинальность стиля изложения – от 0 до 2 баллов.

Жюри вправе присуждать участникам конкурса по 1 дополнительному баллу за самостоятельность мышления, творческий, нестандартный подход к освещению проблемы.

Максимальное количество баллов при оценивании эссе на I этапе конкурса – 13 баллов.

Преодолевшими I этап конкурса признаются участники, получившие минимум 8 баллов.

**II этап. Видеопрезентация.** Предусматривается дистанционная защита эссе в форме записи видеовыступления с обязательной демонстрацией презентации по теме эссе. Ссылка на видео высылается до 15 мая 2022 года включительно по электронной почте: [konkursfgmu@mail.ru](mailto:konkursfgmu@mail.ru).

Участник, прошедший I этап конкурса, высылает по указанному адресу электронной почты:

1. Скан разворота первой страницы паспорта (фото, Ф.И.О. конкурсанта) для идентификации участника. Название файла: Фамилия И.О., паспорт (пример: Иванова А.А., паспорт).
2. Ссылку на видеозапись своего выступления. Название файла: Фамилия И.О., выступление.
3. Презентацию в формате POWER POINT, выполненную по содержанию эссе. Название файла: Фамилия И.О., презентация.

Видеозапись (не более 5 минут) должна содержать выступление конкурсанта по теме эссе, отправленного на отборочный (I) этап конкурса. Видеовыступление должно быть совмещено с показом презентации POWER POINT по содержанию эссе. В начале ролика конкурсанта должен



представиться (Ф.И.О., ОУ, город, класс/курс, тема).

Рекомендуемые форматы видеоролика: Windows Media Video (AVI), AVI (Windows), MOV (Mac), MP4 (ipod/портативные системы), MPEG, FLV (Adobe Flash). Видео может представлять запись трансляции Zoom, Teams или других каналов видеосвязи. Видеоролик должен быть размещен на Яндекс-диске, **YouTube** или др. По указанному адресу эл. почты высылается ссылка на данный источник.

Видеозапись выступления конкурсанта должна быть хорошего качества. Речь конкурсанта должна быть отчетливо слышна.

### **Система оценивания выступления конкурсанта в рамках II этапа.**

Выступление конкурсанта оценивается по следующим критериям:

- лаконичность и доказательность выступления – от 0 до 2 баллов;
- грамотность речи и разнообразие речевых приемов – от 0 до 2 баллов;
- полнота раскрытия темы эссе – от 0 до 2 баллов;
- ораторский талант и умение убеждать – от 0 до 2 баллов;
- владение понятиями и терминами в рамках темы эссе – от 0 до 2 баллов.

Жюри вправе присуждать участникам конкурса по 1 дополнительному баллу за оригинальность выступления. Максимальное количество баллов при оценивании выступления конкурсанта по теме эссе на II этапе конкурса – 11 баллов.

### **Система оценивания презентации в рамках II этапа.**

Презентация на тему эссе конкурсанта оценивается по следующей шкале баллов:

- дизайн презентации – от 0 до 2 баллов;
- структурированность, логичность подачи информации - от 0 до 2 баллов;
- отражение основных выводов конкурсанта по теме эссе - от 0 до 2 баллов;
- полнота отражения содержания эссе - от 0 до 2 баллов;
- оригинальность в построении презентации - от 0 до 2 баллов.

Жюри вправе присуждать участникам конкурса по 1 дополнительному баллу за нестандартный подход к презентации темы эссе.

Максимальное количество баллов при оценивании презентации на II этапе конкурса – 11 баллов.

Общее количество баллов за II этап конкурса не может превышать 22 балла. На II этапе конкурса результаты оценивания выступления и презентации суммируются и конкурсант получает общий балл (не более 22).

Итоги конкурса подводятся по сумме баллов за I и II этапы конкурса. Максимальное количество баллов по итогам двух этапов конкурса – 35 баллов.

Победители конкурса определяются по наибольшей сумме набранных баллов с учетом мнения жюри по распределению конкурсантов – победителей по номинациям.

### **3. Профиль «Международные отношения»**

I тур предполагает работу абитуриентов по исследовательской работе.

Примерные темы:

1. Россия в меняющемся мире: ключевые задачи внешней политики страны;
2. Роль ООН в современных международных отношениях;
3. Битва за Арктику: проблема согласования интересов арктических государств;
4. Глобальный Юг в международных организациях: случай Африки;
5. Многообразие Евразии в контексте современного политического процесса;
6. Конкуренция США и Китая за мировое лидерство;
7. Международные отношения для всех: роль малых государств на мировой арене;
8. Внешняя политика России в регионах мира (Азия, Африка, Латинская Америка, Ближний Восток);
9. Антироссийские санкции: вызов или возможности для России.

Исследовательские работы выполняются абитуриентами индивидуально.

Исследовательская работа не должна носить реферативный характер и не должна содержать плагиат. Работа должна иметь четкую структуру, ставить четкую цель и содержать набор аргументов, защищающих позицию автора.

**Результатом (продуктом) индивидуальной работы,** является исследовательский текст объемом не более 16 страниц печатного текста который оформляется по следующим требованиям: шрифт типа Times New Roman, размер 12 пт, межстрочный интервал 1,5, поля: слева- 25мм. Справа-10мм, сверху и снизу - 20мм. Приложения могут занимать до 10 дополнительных страниц. Приложения должны быть пронумерованы и озаглавлены. В тексте на них должны содержаться ссылки. Все страницы должны быть пронумерованы.

**В исследовательской работе,** представленной на Конференцию, должны быть следующие части:

- титульный лист;
- аннотация;
- текст исследовательской работы (10-16 стр.)
- приложения (при необходимости).

**Оформление конкурсных работ - проектов.**

**1. Титульный лист** содержит:



- наименование конференции;
- тему работы;
- сведения об авторах (фамилия, имя, отчество, класс и учебное заведение, название населенного пункта);
- сведения о руководителях (фамилия, имя, отчество, ученая степень и звание, должность, место работы).

После титульного листа размещается содержание, в котором приводятся разделы работы с указанием страниц.

**2. Аннотация** должна содержать краткую характеристику работы с точки зрения цели, задач и результатов по заявленной проблеме. Объем аннотации не должен превышать один абзац (10-15 строк). Размер шрифта такой же, как при оформлении самой проектной работы.

**3. В приложении** помещают вспомогательные или дополнительные материалы, если они помогут лучшему пониманию полученных результатов.

#### **4. Оформление презентации:**

- Объем презентации не должен превышать 12 слайдов (включая титульный лист и список источников).
- Презентация не должна содержать видеофрагменты, в презентации могут использоваться гиперссылки.

Первый слайд презентации должен содержать следующую информацию:

- Название конкурса
- название работы
- Ф.И. авторов работы
- Ф.И.О. руководителя
- указание класса, школы, города, района

Последний слайд презентации должен содержать ссылки на использованную литературу и Интернет-ресурсы.

#### **4. «Политология»**

I тур предполагает представление абитуриентами письменных учебных или исследовательских работ, написанных ими в ходе изучения школьных курсов истории, обществознания, литературы, иностранных языков. Работа не должна носить реферативный характер и не должна содержать плагиат. Работы могут быть посвящены проблемам международных отношений, политического лидерства, устройства политической власти в России и за рубежом, сравнению политических систем и режимов, политической культуре или отдельным политическим ценностям, ключевым политическим событиям в истории зарубежных стран, философским вопросам о роли человека в обществе и политике, поднимающимся в

классической литературе Работы должны иметь четкую структуру, ставить четкую цель и содержать набор аргументов, защищающих позицию автора.

Требования к оформлению эссе: объем 3 - 6 стр. (12 кегль); формат doc., docx. или rtf. На титульном листе работы необходимо указать фамилию, имя, отчество абитуриента, сведения о классе и школе, телефон и e-mail для информирования о результатах конкурса.

Во II туре конкурса с участниками проводится собеседование по представленным письменным работам. Собеседование может проводиться как лично, так и на основе дистанционных технологий (например, на платформах Skype, MSTeams).

Письменные учебные или исследовательские работы, представляемые участниками в I туре, оцениваются в баллах по следующим критериям:

1. Глубина анализа – от 0 до 2 баллов;
2. Композиционная цельность и логичность изложения – от 0 до 2 баллов;
3. Аргументированность позиции автора – от 0 до 2 баллов;
4. Умение корректно цитировать источники – от 0 до 2 баллов;
5. Следование нормам речи – от 0 до 2 баллов;
6. Оригинальность стиля изложения – от 0 до 2 баллов.

Жюри вправе присуждать участникам конкурса до 2 дополнительных баллов за самостоятельность мышления, творческий, нестандартный подход к освещению проблемы.

Максимальное количество баллов за письменную работу – 14.

Собеседование с участниками II тура по представленным письменным работам также оценивается в баллах по следующим критериям:

1. Полнота ответа на вопросы по представленной работе – от 0 до 2 баллов;
2. Логичность рассуждения – от 0 до 2 баллов;
3. Аргументированность позиции автора – от 0 до 2 баллов;
4. Умение оперировать фактами – от 0 до 2 баллов;
5. Грамотность речи – от 0 до 2 баллов;
6. Умение рассуждать – от 0 до 2 баллов.

Жюри вправе присуждать участникам конкурса до 2 дополнительных баллов за самостоятельность мышления, творческий, нестандартный подход к освещению проблемы.

Максимальное количество баллов по итогам собеседования – 14.

Результаты участия в конкурсных турах оцениваются жюри отдельно. Победителями в номинациях объявляются участники конкурса, набравшие наибольшее количество баллов по итогам двух туров.

## **5. Профиль «Лидер поколения»**

Запись трансляции с проведения заключительного этапа «Виртуальная трибуна» 2023 г. –



<https://clck.ru/368Jqf>

Запись трансляции с проведения заключительного этапа «Онлайн-квиз» 2023 г. –  
<https://clck.ru/368Jsk>

Отбор кандидатов проводится по следующим показателям:

- заслуги в учебной деятельности;
- заслуги во внеучебной деятельности, такие как:
  - школьное самоуправление;
  - творческая;
  - просветительская;
  - спортивная деятельность;
  - волонтерская;
  - благотворительная деятельность;
  - участие в региональных олимпиадах;
  - всероссийских олимпиадах.

Критериями оценивания являются:

- стратегическое мышление конкурсанта (0 – 5 баллов)
- актуальность деятельности конкурсанта для города, региона, школы (0 – 5 баллов)
- правильность формулирования целей и задач деятельности (проекта) (0 – 5 баллов)
- оригинальность решения целей и задач, поставленных для себя участником (0 – 5 баллов);
- наличие логики построения презентации участника (0 – 5 баллов);
- наличие необходимых комментариев (0 – 2 балла);
- наглядность представляемого материала (0 – 2 балла);
- аргументированность позиции автора (0 – 2 балла);

Победители выбираются по каждой из заявленных номинаций и награждаются 7 (семи) баллами к общей сумме ЕГЭ необходимых для поступления.

Участники награждаются Почетным дипломом «Лидера поколения» от имени Президентской академии, а также личным приглашением к обучению в Северо-Западном институте управления РАНХиГС.

Информация об успешном прохождении отбора и присвоении статуса победителя «Лидера поколения» направляется в электронном виде на адрес электронной почты участника, указанный при регистрации.

Приглашение к обучению в Северо-Западном институте управления РАНХиГС не является гарантией зачисления в Северо-Западный институт управления Президентской академии.

Информация об итогах проведения «Лидера поколения» в текущем году размещается на сайте Северо-Западного института управления Президентской академии, а также на официальном сайте премии <https://ganepaspb.ru/lp>.

### **6. Профиль «Туризм», «Гостиничное дело»**

I тур предполагает представление абитуриентами письменных эссе на следующие темы

Направление «Туризм»:

1. Может ли быть туризм безрисковым
2. Национальные проблемы развития туризма
3. Проблемы туристско-рекреационного освоения территорий
4. Туристские ресурсы России
5. Факторы и условия формирования новых потребностей в туризме
6. Туризм. Моя будущая профессия
7. Интересы и потребности населения при выборе туристской поездки
8. Будущее мирового туризма
9. Экология и безопасность жизнедеятельности в туризме
10. Потенциал территории для развития туризма и рекреации
11. Каким будет туризм будущего?
12. Страны, где исторически туризм стал ведущей отраслью экономики
13. История развития туризма
14. История спортивного туризма
15. Туризм как вид деятельности человека
16. Молодежный туризм в России
17. Тенденции развития экологического туризма
18. Тематические парки как туристский ресурс
19. Развитие делового туризма в России
20. Опыт развития гастрономического туризма в России и за рубежом
21. Экология и устойчивое развитие туризма
22. Сущность и методы прогнозирования спроса в туризме
23. Туризм как основа формирования толерантной личности
24. Социальный туризм: международная практика, региональные особенности, перспективы развития
25. Инновации в сфере туризма
26. Современные PR технологии в туризме
27. Необходимость внедрения новых услуг и форм обслуживания на предприятиях туристской индустрии
28. Нишевый туризм: возможности развития в России



29. Специфика развития туризма в регионах России.
30. Инклюзивный туризм как вид туризма
31. Основные тенденции и факторы успеха в российском туризме
32. Современное состояние делового в РФ
33. История развития устойчивого туризма в России
34. Инвестиционные проекты в туризме
35. Событие как турпродукт: как организовать и продать событие туристам
36. Современные виды туризма
37. Развитие туристской привлекательности России
38. Космический туризм
39. Маркетинговые технологии в туризме
40. Всемирное природное и культурное наследие как фактор развития туризма
41. Спортивно-событийны мероприятия и их вклад в индустрию туризма
42. Значение туризма и его влияние на социально-экономическое развитие стран и регионов
43. Тенденции развития Российского и международного туристского права: сравнительный анализ
44. Законодательная база, регулирующая туристскую индустрию
45. Финансовые гарантии для туроператорской деятельности
46. Факторы и условия формирования новых потребностей в туризме
47. Специализированные туристские выставки как драйвер развития индустрии
48. Национальные проблемы развития туризма
49. Проектная деятельность и управление проектами в сфере туризма
50. Разработка модели оценки привлекательности туристской дестинации
51. Система социального туризма в РФ на современном этапе развития
52. Внутренний туризм в России – реальный конкурент выездному туризму?
53. Методы научных исследований в туризме
54. Экологический туризм на особо охраняемых территориях
55. Мотивы выбора профессии: туризм

Направление «Гостиничное дело»:

1. Эволюция предприятий гостиничной индустрии.
2. Классификация средств размещения, рекомендуемая ВТО.
3. Классификация гостиниц по уровню комфорта и вместимости номерного фонда.
4. Другие классификации гостиниц.
5. Классификация гостиниц в РФ.
6. Виды гостиничных номеров в РФ.
7. Транзитные гостиницы.
8. Гостиницы развлекательного и курортного предназначения.
9. Отели делового назначения.
10. Гостиницы для временного и постоянного проживания.

11. Организационно-управленческая структура МГК.
12. Формы управления гостиничным предприятием.
13. Понятие о гостиничной цепи.
14. Виды гостиничных цепей.
15. Гостиничные цепи в России.
16. Структура управления предприятиями индустрии гостеприимства.
17. Типовая структура управления гостиницей.
18. Структура гостиничных услуг.
19. Основные службы гостиницы и их назначение.
20. Функции руководителей высшего звена управления (топ-менеджмента).
21. Служба безопасности.
22. Состав и функции инженерно технической службы отеля.
23. Состав и функции службы эксплуатации номерного фонда.
24. Основные функции службы приема и размещения.
25. Организация бронирования.
26. Заселение гостя в номер и расчеты с проживающими.
27. Консьерж-деск.
28. Особенности службы питания гостиничного комплекса.
29. Обслуживание в номерах. Room Service.
30. Состав и функции Банкетная служба гостиницы.
31. Состав и функции коммерческой службы в отеле.
32. Общая характеристика финансовой службы гостиницы.
33. Экономическая структура гостиничного предприятия.
34. Показатели деятельности гостиничного предприятия.
35. Мотивация сотрудников гостиничного предприятия.
36. Особенности маркетинга в сфере гостиничного хозяйства.
37. Европейские системы классификации гостиниц: Франция, Великобритания, Германия.
38. Европейские системы классификации гостиниц: Греция, Испания, Швеция.
39. Системы классификации гостиниц в США и Мексике.
40. Самый крупный отель в мире и самый роскошный отель в мире.
41. Капсульные отели.
42. Функции управления гостиничным предприятием.
43. Методы управления гостиничного предприятия.
44. Стили управления предприятием.
45. Понятие фирменного стиля и его особенности на предприятии индустрии гостеприимства.



46. Элементы и носители фирменного стиля отелей.
47. Профессиональный портрет сотрудника гостиничной индустрии.
48. Правовые основы, государственное регулирование гостиничной деятельности.
49. Охрана труда и техники безопасности в гостиницах и иных средствах размещения.
50. Основы и типология архитектурно-планировочных решений гостиниц и иных средств размещения, проблемы модернизации гостиничного фонда.
51. Оценка конкурентной среды гостиничных предприятий.
52. Оценка эффективности гостиничной деятельности.
53. Анализ рисков гостиничной деятельности.
54. Виды ответственности, культура в гостиничном деле.
55. Требования к инженерно-техническому оборудованию в отелях.
56. Государственное регулирование в индустрии гостеприимства.
57. Международные гостиничные правила.
58. Международные нормативные акты, регулирующие отношения отелей и туристических операторов Российское законодательство в гостиничном бизнесе.

Работа не должна носить реферативный характер и не должна содержать плагиат.

На титульном листе работы необходимо указать фамилию, имя, отчество абитуриента, данные оканчиваемой школы, домашний адрес, телефон, e-mail для информирования о результатах I тура конкурса. Объем работы – от 2 до 5 листов формата А4.

Во II туре конкурса с участниками проводится собеседование по представленным письменным работам. Собеседование может проводиться как лично, так и удаленно (например, посредством конференц-связи).

Жюри может рассматривать представленные абитуриентами сертификаты, грамоты, дипломы и т.п. 2017-2023 годов, подтверждающих их достижения в:

- научной-исследовательской сфере;
- в области изучения иностранных языков
- во внеучебной (общественной, спортивной) деятельности.

и, соответственно, добавить от 1 до 3 баллов в зависимости от значимости достижений

Письменные эссе, представляемые участниками в I туре, оцениваются в баллах по следующим критериям:

1. Глубина анализа – от 0 до 2 баллов;
2. Композиционная цельность и логичность изложения – от 0 до 2 баллов;
3. Аргументированность позиции автора – от 0 до 2 баллов;
4. Умение корректно цитировать источники – от 0 до 2 баллов;
5. Следование нормам речи – от 0 до 2 баллов;

6. Оригинальность стиля изложения – от 0 до 2 баллов.

7. Написание на иностранном языке (английском) – от 0 до 5 баллов

Жюри вправе присуждать участникам конкурса по 1 дополнительному баллу за самостоятельность мышления, творческий, нестандартный подход к освещению проблемы.

Максимальное количество баллов за письменные работы – 20.

Собеседование с участниками II тура по представленным письменным работам также оценивается в баллах по следующим критериям:

1. Полнота ответа на вопросы по представленной работе – от 0 до 2 баллов;
2. Логичность рассуждения – от 0 до 2 баллов;
3. Аргументированность позиции автора – от 0 до 2 баллов;
4. Умение оперировать фактами – от 0 до 2 баллов;
5. Грамотность речи – от 0 до 2 баллов;
6. Умение рассуждать – от 0 до 2 баллов.
7. Собеседование на иностранном языке – от 0 до 5 баллов

Жюри вправе присуждать участникам конкурса по 1 дополнительному баллу за самостоятельность мышления, творческий, нестандартный подход к освещению проблемы.

Максимальное количество баллов по итогам собеседования – 20.

Результаты участия в конкурсных турах оцениваются жюри отдельно. Победителями в номинациях объявляются участники конкурса, набравшие наибольшее количество баллов по итогам двух туров.

### **7. Профиль «Экономика»**

#### **I этап конкурса (отборочный). Представление письменных работ в форме эссе.**

Эссе присылается в организационный комитет вместе с комплектом документов (заявлением и пр.) на участие в конкурсе по электронной почте на электронный адрес организаторов конкурса, указанный в Приложениях 2, 9 настоящего Положения. Работа не должна носить реферативный характер и не должна содержать плагиат. На титульном листе работы необходимо указать фамилию, имя, отчество абитуриента, сведения о классе и школе, телефон и e-mail для информирования о результатах конкурса.

1. Конкурсантам предлагается написать эссе по одной из представленных тем:
2. Разделение и специализация труда от рабовладения до цифровой экономики.
3. Основные этапы формирования экономических систем.
4. Производительные силы общества: их структура, взаимосвязь, тенденции изменения.
5. Сущность и современные формы денег.



6. Инфляция: причины, формы, методы борьбы.
7. Роль конкуренции в развитии рыночной экономики.
8. Государственное регулирование рыночной экономики.
9. Основные субъекты хозяйственной деятельности.
10. Рынок труда в современном мире.
11. Фондовый рынок и его роль в современной экономике.
12. Фирма как субъект микроэкономики.
13. Закон спроса и предложения в рыночной экономике.
14. Государственный бюджет: анализ структуры.
15. ВВП, ВНП и НДС: структура и измерение.
16. Международная торговля России в современных условиях
17. Международные валютные отношения.
18. Экономическая политика государства и инструменты ее реализации.
19. Инновационная экономика: анализ лучших практик
20. Место и роль России в современной мировой экономики.
21. Экономика Санкт-Петербурга: прошлое, настоящее, будущее.
22. Малый бизнес в современной экономике.
23. Каким должен быть современный экономист?
24. Сущность и роль института банкротства в современной экономике.
25. Макроэкономическое планирование и прогнозирование: современные подходы
26. Современные проблемы российской экономики.
27. Экономические кризисы: причины, виды, последствия.
28. Анализ показателей уровня и качества жизни населения.
29. Социальная политика современных государств.
30. Глобализация: позитивные и негативные стороны.
31. Как цифровая экономика изменяет жизнь человека?
32. Зачем нужны экономические союзы разных стран?
33. Международные финансовые организации и их роль в мировой экономике.
34. Государственный долг как инструмент управления экономикой.

Требования к оформлению эссе:

- объем не менее трех и не более пяти печатных стр. (14 кегль, через 1,5 интервала);
- формат doc., docx. (текстовый редактор Word).

**Эссе оценивается по следующим критериям.**

1. Глубина раскрытия темы – от 0 до 2 баллов;

2. Композиционная цельность и логичность изложения – от 0 до 2 баллов;
3. Аргументированность позиции автора – от 0 до 2 баллов;
4. Следование нормам речи – от 0 до 2 баллов;
5. Оригинальность стиля изложения – от 0 до 2 баллов.
6. Жюри вправе присуждать участникам конкурса до 3 дополнительных баллов за самостоятельность мышления, творческий, нестандартный подход.

Максимальное количество баллов за эссе – 15.

## 8. Профиль «Менеджмент»

### Отборочный этап

**Состоит из двух заданий.**

**Первое задание** выполняется в виде эссе, посвященного руководителям или лидерам.

Эссе присылается в организационный комитет вместе с комплектом документов (заявлением и пр.) на участие в конкурсе в распечатанном виде, либо по электронной почте на почту организаторов конкурса, указанную в Приложениях 2,9 настоящего Положения.

Темы эссе выбираются участниками из следующих списков:

1. «Мой знакомый руководитель (лидер)». Герой эссе – конкретное физическое лицо – руководитель производственной или иной структуры (лидер общественной или некоммерческой организации, инициативной группы, активный гражданин).
2. «Лидеры России среди нас». Герой эссе – одно из физических лиц, ставшее лауреатами, полуфиналистами или финалистами конкурса «Лидеры России» из числа руководителей производственных структур, бизнеса, органов власти, общественных и некоммерческих объединений.
3. «Образ руководителя (лидера) в художественной литературе». Герой эссе – персонаж известного литературного произведения, являющийся руководителем какой-либо организации, учреждения, структуры либо лидером или проявляющий элементы лидерского поведения по ходу действия произведения). Допускается использовать в качестве основы эссе также героя какого-либо известного художественного фильма.

В эссе необходимо раскрыть следующие вопросы:

- наличие врожденных или приобретенных в раннем возрасте черт характера, других особенностей, способствующих тому, что герой эссе станет руководителем или лидером;
- как знания и опыт, получаемые героем эссе по мере взросления и становления, способствуют его формированию как руководителя или лидера;
- наиболее важные навыки и умения, которыми необходимо обладать эффективному



руководителю или лидеру, с конкретными примерами из жизни героя эссе.

Требования к оформлению эссе:

- объем не менее двух и не более шести печатных стр. (14 кегль, через 1,5 интервала);
- формат doc. или .rtf. (не pdf).

Эссе оценивается по следующим критериям.

1. Глубина раскрытия темы – от 0 до 2 баллов;
2. Композиционная цельность и логичность изложения – от 0 до 2 баллов;
3. Аргументированность позиции автора – от 0 до 2 баллов;
5. Следование нормам речи – от 0 до 2 баллов;
6. Оригинальность стиля изложения – от 0 до 2 баллов.

Жюри вправе присуждать участникам конкурса до 5 дополнительных баллов за самостоятельность мышления, творческий, нестандартный подход.

Максимальное количество баллов за эссе – 15.

**Второе задание** представляют собой тестовые вопросы закрытого типа.

Всего участникам будет предложено 25 тестовых вопросов по следующим темам, входящим в общеобразовательный курс обществознания: «Философия и социология», «Экономика», «Право», «Политика».

Для жителей Санкт-Петербурга и других желающих тестирование проводится в он-лайн режиме очно в компьютерном классе,

Допускается для иногородних участников прохождение тестирования в форме он-лайн тестирования заочно с удаленного компьютера.

Время на прохождение теста – 30 мин.

Допускается повторное прохождение теста. В этом случае первый результат автоматически аннулируется и заменяется последующим.

Прохождение контрольного теста более двух раз не разрешается.

**Примеры тестовых заданий**

Вопрос: Материалистическая философия определяет цивилизацию как:

1. высший, завершающий этап развития Вселенной
2. продукт деятельности сверхъестественной силы, высшего разума
3. закономерный продукт развития социальной материи в специфических условиях
4. типичное для Вселенной сообщество разумных существ

Вопрос: К экономическим ресурсам не относится...

1. Рента;
2. Физический труд;
3. Предпринимательский труд;
4. Автомобиль;

Вопрос: Сущность демократии проявляется в:

1. участии граждан в альтернативных выборах
2. отмене выборов в парламент
3. запрете политических партии
4. усилении контроля за личной жизнью граждан

Вопрос: Что из перечисленного составляет наиболее фундаментальную идею экономической науки?

1. Предпринимательство; 2. Прибыль; 3. Ограниченность; 4. Спрос и предложение;

Вопрос: Конституцию как Основной закон государства характеризует то, что:

1. положения, включаемые в нее, не могут быть изменены
2. она принимается парламентом страны
3. ей должны соответствовать все нормативные акты, действующие в государстве
4. она детально определяет все нормы всех отраслей права

Вопрос: Минимальная продолжительность в России ежегодного непрерывного отдыха составляет: 1) 14 дней; 2) 21 день; 3) 28 дней; 4) 30 дней

Вопрос: Верны ли следующие суждения о политике:

А) Либеральная политическая идеология в качестве основной ценности выделяет равенство людей перед законом и судом

Б) Либеральная политическая идеология основной ценности выделяет обязательную поддержку богатым неимущих социальных слоев

- 1) верно только а; 2) верно только Б; 3) верны оба суждения; 4) оба суждения неверны

Тестовые задания оцениваются по правильности выбранных ответов.

Максимальное количество баллов за тестирование – 50.



Преодолевшими отборочный тур признаются все участники, правильно выполнившие тесты и получившие за тест баллы выше нижней границы, определяемой оргкомитетом для соблюдения требований п.2.4. настоящего Регламента

### **Заключительный этап**

**Задание второго тура** выполняется в форме защиты участниками своих социально значимых проектов. Участники выступают перед жюри с презентацией проекта и отвечают на вопросы жюри.

Это может быть как уже реализованный проект, так и социальный проект в виде проектной идеи.

Время на выступление – до 7 мин. Ещё три минуты дается на уточняющие вопросы жюри.

#### **Критерии оценки:**

- актуальность подготовленного проекта для города (региона) (0 – 5 баллов)
- правильность формулирования целей и задач проекта (0 – 5 баллов)
- стратегическое мышление (0 – 5 баллов)
- наличие логики построения презентации проекта (0 – 5 баллов)
- качество презентации (0 – 5 баллов)

Жюри имеет право добавить участникам до 10 баллов в случае, если проект уже был реализован, в зависимости от вклада участника в реализацию этого проекта.

Максимальная оценка за этот конкурс – 35 баллов.

Итоги конкурса подводятся по сумме баллов за все три этапа конкурса.

Максимально возможная оценка – 100 баллов.

Победители конкурса определяются по наибольшей сумме набранных баллов с учетом мнения жюри по распределению конкурсантов – победителей по номинациям.

## **9. Профиль «Таможенное дело в России: исторический опыт»**

Конкурсные задания по профилю «Таможенное дело в России: исторический опыт» представляют собой тестовые вопросы в рамках тематических блоков, соответствующих следующим номинациям:

1. Периодизация истории таможенного дела.
2. Таможенное право.
3. Тарифное законодательство.
4. Таможенная политика.
5. Таможенное администрирование.
6. Выдающиеся личности в истории Российской таможни.
7. Экономическая география, торговые пути.

Примеры конкурсных заданий по 7 тематическим блокам (номинациям)

**1. Периодизация истории таможенного дела**

**1. В каком веке в России прекратилось взимание тамги?**

- а) в XIV в.;
- б) в XV в.;
- в) в XVI в.;
- г) в XVII в.

**2. В чем состояла главная тенденция в развитии таможенного дела в 1850–1860-е гг.?**

- а) в ужесточении протекционизма;
- б) в смягчении протекционизма;
- в) в реорганизации системы таможенных органов;
- г) в значительном увеличении числа железнодорожных таможен.

**4. В каком году была установлена монополия внешней торговли?**

- а) 1914 г.;
- б) 1918 г.;
- в) 1921 г.;
- г) 1928 г.

**5. В каком году было утверждено Положение о Таможенном комитете СССР?**

- а) 1986 г.;
- б) 1988 г.;
- в) 1990 г.;
- г) 1991 г.

**6. В какой период времени функционировало Главное управление государственного таможенного контроля при Совете Министров СССР?**

- а) 1984–1989 гг.;
- б) 1985–1990 гг.;
- в) 1986–1991 гг.;



г) 1988–1991 гг.

## 2. Таможенное право

### 1. Правовой источник таможенного дела в XIV – XV вв.?

- а) духовные грамоты великих и удельных князей;
- б) уставные грамоты;
- в) Правда Русская;
- г) Торговый устав.

### 2. Правовой источник таможенного дела XVI – первой половины XVII в.?

- а) уставные таможенные грамоты;
- б) Новоторговый устав;
- в) «Рукописание» князя Всеволода Мстиславича;
- г) Судебник Ивана III.

### 3. Условие, наиболее сильно угнетавшее торговлю иностранных купцов в России после принятия Новоторгового устава 1667 г.?

- а) запрещение розничной торговли;
- б) запрещение взаимной торговли (друг с другом) привозным товаром;
- в) необходимость уплаты «проезжей пошлины»;
- г) обусловленность права приезда к Москве и другим внутренним городам наличием особой царской жалованной грамоты.

### 4. Чего не домогались русские купцы в своей челобитной к царю 1653 г. накануне принятия Торгового устава?

- а) взимания рублевой пошлины в виде фиксированного процента (по воле царя) с продажной цены товара;
- б) запрета на торговлю в селах и слободах, где не было таможен;
- в) отмены проезжих пошлин и некоторых других «мелочных сборов»;
- г) запрета таможенникам завышать стоимость товара сверх рыночной цены.

### 5. Отношение Петра I к таможенным откупам?

- а) восстановил;
- б) запретил;
- в) недооценивал;
- г) локализовал на территории Ингерманландии.

### 6. Кому не предоставлялись льготы согласно Таможенному кодексу СССР 1928 г.?

- а) членам экипажей судов заграничного плавания;
- б) жителям пограничных зон в Средней Азии, на монгольской и китайской границах;
- в) гражданам СССР, возвращавшимся из-за границы после пребывания там не менее полугода;
- г) иностранцам при перемещении на постоянное жительство в СССР.

### 3. Тарифное законодательство

1. Последовательность (очередность) товарных позиций в таможенных тарифах 1724 и 1731 гг.?

- а) ценовая;
- б) арифметическая;
- в) алфавитная;
- г) товарно-номенклатурная.

2. Какая из указанных тарифных ставок рассматривалась в качестве оптимальной для защиты российской промышленности (Тариф 1767 г.)

- а) 10%;
- б) 20%;
- в) 30%;
- г) 40%.

3. Какую главную цель преследовал таможенный тариф 1782 г.?

- а) обложение умеренной 20%-й пошлиной потребительских товаров для «среднего класса»;
- б) обложение 30%-й пошлиной товаров, аналоги которых производились в достаточном количестве на российских предприятиях;
- в) дальнейшая либерализация внешнеэкономической деятельности;
- г) усиление таможенного обложения ввозимых потребительских товаров для «высшего класса» с целью пополнения доходов бюджета.

4. В чем главная причина принятия тарифа 1822 г.?

- а) защита отечественной промышленности и стабилизация финансов;
- б) противодействие контрабандному ввозу;
- в) либерализация экспортно-импортных операций;
- г) давление дворян-помещиков.

5. Какой была побудительная причина пересмотра тарифа в 1868 г.?

- а) непрерывное развитие отечественной промышленности не сопровождалось приращением таможенного дохода;
- б) ходатайства представителей промышленности об усилении таможенного обложения иностранных товаров;
- в) требование помещиков о повышении ввозных пошлин на сырьевые и потребительские товары с целью сокращения их ввоза;
- г) обеспечение активного торгового баланса, то есть превышения экспорта над импортом.

6. Какую тенденцию в таможенной политике выражал тариф 1924 г.?

- а) охранительную;
- б) фритредерскую;



- в) огульного протекционизма;
- г) выборочного покровительства.

#### 4. Таможенная политика

**1. В какое время в России произошло становление политики промышленного протекционизма?**

- а) с принятием Новоторгового устава, в середине XVII в.;
- б) на рубеже XVII – XVIII вв.;
- в) в течение последних семи-восьми лет первой четверти XVIII в.;
- г) в результате таможенной реформы П.И. Шувалова в середине XVIII в.

**2. Главная цель таможенной реформы П.И. Шувалова?**

- а) отмена таможенных откупов;
- б) ликвидация внутренних таможен;
- в) понижение ставок ввозных таможенных пошлин;
- г) обновление таможенной символики.

**3. Что Россия не должна была делать по условиям Тильзитского мира 25 июня 1807 г.?**

- а) присоединяться к континентальной системе;
- б) запрещать прибытие английских судов к российским портам;
- в) отменять эмбарго на привоз английских товаров;
- г) восстанавливать ликвидационные конторы.

**4. Какой была общая направленность тарифных изменений в период 1822–1844 гг.?**

- а) от запретительной к фискально-охранительной таможенной политике;
- б) от запретительной к либеральной таможенной политике;
- в) от умеренной к запретительно-фискальной таможенной политике;
- г) от торговой к промышленно-протекционистской таможенной политике.

**5. Какую главную цель преследовала таможенная политика России в конце 1870 – начале 1890-х гг.?**

- а) усиление промышленного протекционизма;
- б) постепенный отказ от тарифной автономии;
- в) либерализация внешнеэкономической деятельности;
- г) обслуживание внешнеэкономических интересов дворянского сословия.

**6. Какой из нижеперечисленных факторов не имел отношения к преодолению либерального крена в таможенном деле в конце 1870-х гг.?**

- а) прекращение притока в страну иностранного капитала;
- б) необходимость конкурировать на европейском рынке с сельскохозяйственными товарами из США, Канады и Австралии;
- в) необходимость обслуживания ранее размещенных облигационных займов;

г) расходы, связанные с русско-турецкой войной 1877–1878 гг.

## 5. Таможенное администрирование

**1. Штраф за нарушение таможенных правил в XIII – первой половине XVII в.?**

а) заповедь;

б) замыт;

в) порядное;

г) большая тамга.

**2. Орган таможенного управления с территориальным предметом деятельности?**

а) Приказ Большой казны;

б) Приказ Новгородской четверти;

в) Приказ Большого прихода;

г) Новая четверть.

**3. Какие таможи должны были руководствоваться таможенным тарифом 1724 г.?**

а) некоторые морские;

б) сухопутные;

в) сибирские;

г) прибалтийские.

**4. В структуру какого ведомства во второй половине XIX в. входил Департамент таможенных сборов?**

а) Главное таможенное управление;

б) Министерство финансов;

в) Госссовет;

г) Министерство внешней торговли.

**5. Из кого состояла особая Таможенная пограничная цепь и стража для отращения потаенного провоза товаров, учрежденная именным указом Екатерины Сенату от 27 сентября 1782 г.?**

а) из организованных в цепь пограничных таможенных стражников;

б) из таможенных объездчиков и пограничных надзирателей в таможах;

в) из пограничных объездчиков и таможенных стражников;

г) из служителей пограничной стражи для отращения потаенного провоза товаров.

**6. Какая экспедиция не входила в структуру Коммерц-коллегии (1800)**

а) по внешней торговле;

б) по транзитной торговле;

в) по торговым коммуникациям (внутренним и внешним);

г) по таможенным делам.

## 6. Выдающиеся личности в истории Российской таможни



**1. Какой князь сумел сосредоточить в своих руках, а затем передать наследнику право на сбор всей «московской тамги»?**

- а) Василий II;
- б) Иван III;
- в) Юрий Долгорукий;
- г) Иван IV.

**2. Видный разработчик Новоторгового устава 1667 г.?**

- а) И.Т. Посошков;
- б) И.А Хованский;
- в) А.Л. Ордин-Нащокин;
- г) Юрий Крижанич.

**3. Руководитель специальной таможенной комиссии, разработавшей проект предельно запретительного таможенного тарифа 1810 г.?**

- а) Н.П. Румянцев;
- б) М.М. Сперанский;
- в) О.П. Козодавлев;
- г) Н.С. Мордвинов.

**4. Инициатор таможенных тарифов 1816 и 1819 гг.?**

- а) Д.А. Гурьев;
- б) О.П. Козодавлев;
- в) Н.П. Румянцев;
- г) Н.С. Мордвинов.

**5. Министр финансов России в 1823–1844 гг.?**

- а) Н.С. Мордвинов;
- б) Н.П. Румянцев;
- в) Д.А. Гурьев;
- г) Е.Ф. Канкрин.

**6. Кто возглавлял работу по разработке тарифов 1850 и 1857 гг.?**

- а) Николай I;
- б) Л.В. Тенгоборский;
- в) В.А. Попов;
- г) А.Ф. Орлов.

#### **7. Экономическая география, торговые пути**

**1. Единственный транзитный торговый путь Древней Руси в IX – начале X в.?**

- а) из Новгорода в Висбю;
- б) из Киева в Регенсбург;

в) из варяг в арабы;

г) из варяг в греки.

**2. Какой город представлял интересы немецких купцов в В. Новгороде в XIV – XV вв.?**

а) Висбю;

б) Рига;

в) Любек;

г) Росток.

**3. Главный торговый партнер России в XVII в.**

а) Турция;

б) Германия;

в) Нидерланды;

г) Византия.

**4. Главный морской порт России в XVII – начале XVIII в.?**

а) Астрахань;

б) Нарва;

в) Архангельск;

г) Выборг.

**5. С какой страной Россия в 1894 г. подписала торговый договор (тарифно-конвенционное соглашение) сроком на 10 лет?**

а) Англия;

б) Франция;

в) Германия;

г) Португалия.

**6. Страны СНГ – члены Евразийского экономического союза с 1 января 2015 г.?**

а) Россия, Белоруссия и Украина;

б) Армения, Грузия, Азербайджан;

в) Россия, Белоруссия, Казахстан;

г) Казахстан, Киргизия, Таджикистан.

**Критерии оценивания тестовых заданий  
для определения победителя конкурса**

**I тур**

Все задания, предлагаемые участникам конкурса, распределены по номинациям и имеют тестовый характер.

Критерием оценивания является представление правильного ответа в каждом тестовом задании.



За каждый правильный ответ по тестовому заданию присваивается 1 (один) балл.

При неправильном ответе на тестовое задание баллы не присваиваются. Баллы также не присваиваются, если задание вообще не решалось.

По всем заданиям в каждой номинации определяется суммарный балл. Победителем может быть объявлен участник конкурса, набравший максимальное число баллов в одной из номинаций. При отсутствии хотя бы одного участника номинации с результатом, соответствующим указанным требованиям, победитель в номинации не определяется.

В случае, когда несколько участников конкурса набрали равное число баллов, для выявления победителя предлагаются дополнительные задания. В этом случае победа присуждается участнику, опередившему других участников конкурса хотя бы на один балл. Если несколько участников конкурса имеют равное количество баллов за дополнительные задания, победитель конкурса определяется по сумме баллов, набранных по всем номинациям.

## II тур

Представление абитуриентами творческих работ в форме эссе, подготовленных ими в ходе изучения курса истории таможенного дела, информации имеющихся в открытых источниках данных о деятельности таможенных органов. Работы могут быть посвящены деятельности таможенных органов Российской Федерации в прошлом и настоящем с ориентацией на перспективы развития в соответствии с установленными номинациями. Работы должны иметь четкую структуру, ставить четкую цель и содержать набор аргументов, защищающих позицию автора.

На титульном листе работы необходимо указать фамилию, имя, отчество абитуриента, данные оканчиваемой школы, домашний адрес, телефон, e-mail для информирования о конкурсе. Объем работы – от 2 до 5 листов формата А4.

Во II туре конкурса с участниками проводится собеседование по представленным письменным работам. Собеседование может проводиться как лично, так и удаленно (например, посредством конференц связи).

Жюри может рассматривать представленные абитуриентами сертификаты о прохождении курса по «Истории таможенного дела» на ФБТ, а также другие документы (сертификаты, грамоты, дипломы и т.п.) 2019-2024 годов, подтверждающих их достижения:

- научной-исследовательской сфере;
- в области изучения иностранных языков
- во внеучебной (общественной, спортивной) деятельности.

**Тестовое задание I тура** оценивается в баллах. Тест включает 20 вопросов закрытого типа с вариантами ответов. Тест рассчитан на 45 минут. За каждый правильный ответ присуждается 1 балл.

**Творческое задание II тура (эссе)** по представленным письменным работам оценивается в баллах по следующим критериям:

1. Логичность рассуждения – от 0 до 2 баллов;
2. Информативность представляемого материала от 0 до 2 баллов;
3. Аргументированность позиции автора – от 0 до 2 баллов;
4. Умение оперировать фактами – от 0 до 2 баллов;
5. Грамотность речи – от 0 до 2 баллов;
6. Умение рассуждать – от 0 до 2 баллов.

Жюри вправе присуждать участникам конкурса по 1 дополнительному баллу за самостоятельность мышления, творческий, нестандартный подход к освещению проблемы.

Максимальное количество баллов по итогам собеседования – 13.

Результаты участия в конкурсных турах оцениваются жюри отдельно. Победителями в номинациях объявляются участники конкурса, набравшие наибольшее количество баллов по итогам двух туров.

## **10. Профиль «Экономическая безопасность»**

### **Первый этап**

**Задание** выполняется в виде эссе, посвященного общим вопросам экономической безопасности.

Эссе присылается в организационный комитет вместе с комплектом документов (заявлением и пр.) на участие в конкурсе в распечатанном виде, либо по электронной почте на почту организаторов конкурса, указанную в Приложениях 2,9 настоящего Положения.

Участник может выбрать любую тему эссе из следующего списка:

1. Стратегия экономической безопасности РФ на период до 2030 года. Вызовы и угрозы экономической безопасности РФ.
2. Стратегия экономической безопасности РФ на период до 2030 года. Основные направления государственной политики в сфере обеспечения экономической безопасности.
3. Стратегия экономической безопасности РФ на период до 2030 года. Основные задачи по реализации направления, касающегося развития системы государственного управления, прогнозирования и стратегического планирования в сфере экономики.
4. Стратегия экономической безопасности РФ на период до 2030 года. Основные задачи по реализации направления, касающегося обеспечения устойчивого роста реального сектора экономики.
5. Стратегия экономической безопасности РФ на период до 2030 года. Основные задачи по реализации направления, касающегося устойчивого развития национальной финансовой системы.



6. Стратегия экономической безопасности РФ на период до 2030 года. Основные задачи по реализации направления, касающегося обеспечения безопасности экономической деятельности.
7. Стратегия экономической безопасности РФ на период до 2030 года. Основные задачи по реализации направления, касающегося развития человеческого потенциала.
8. Стратегия экономической безопасности РФ на период до 2030 года. Основные задачи системы управления рисками.
9. Угроза экономической безопасности РФ за счет закредитованности населения РФ.
10. Социально-экономическая сущность коррупции и ее влияние на безопасное функционирование экономики.
11. Факторы влияния на теневые явления в деятельности малого бизнеса и критерии их классификации.
12. Обеспечения экономической безопасности банковской системы Российской Федерации.
13. Факторы и условия, определяющие социально-экономическое развитие (экономическую безопасность) региона.
14. Правовые основы обеспечения экономической безопасности предприятия.
15. Субъекты внешней среды, взаимодействующие с предприятием при обеспечении его экономической безопасности.
16. Факторы, влияющие на обеспечение экономической безопасности хозяйствующего субъекта.
17. Система угроз экономической безопасности хозяйствующего субъекта.
18. Обеспечение информационной безопасности, сохранение коммерческой тайны.
19. Угрозы экономической безопасности предприятию в сфере кибербезопасности.
20. Оценка обеспечения качества человеческого ресурса при обеспечении экономической безопасности хозяйствующего субъекта.

В эссе необходимо раскрыть следующие вопросы применительно к выбранной теме:

- какие прямые и косвенные риски влияют на уровень экономической безопасности;
- какие внешние и внутренние факторы определяют текущий и перспективный уровень экономической безопасности;
- какие управленческие решения, по мнению автора, требуется принять, чтобы повысить уровень экономической безопасности.

Требования к оформлению эссе:

- объем не менее трёх и не более десяти печатных стр. (14 кегль, через 1,5 интервала);
- формат doc. или .rtf. (не pdf).

Эссе оценивается по следующим критериям.

1. Глубина раскрытия темы – от 0 до 10 баллов;
2. Логичность и последовательность изложения – от 0 до 10 баллов;
3. Аргументированность позиции автора – от 0 до 10 баллов;
5. Наличие и обоснованность выводов – от 0 до 10 баллов;
6. Использование реальных практических примеров – от 0 до 10 баллов.

Жюри вправе присуждать участникам конкурса до 10 дополнительных баллов за самостоятельность мышления, творческий, нестандартный подход.

Максимальное количество баллов за эссе – 60.

### **Второй этап**

**Задание** состоит из набора тестовых вопросов закрытого типа.

Всего участникам будет предложено 40 тестовых вопросов по следующим темам, входящим в общеобразовательный курс: «Экономика», «Право», «Экономическая география», «Обществознание».

Тестирование может быть проведено в режиме онлайн очно в компьютерном классе.

Время на прохождение теста – 30 мин.

Допускается повторное прохождение теста. В этом случае первый результат автоматически аннулируется и заменяется последующим.

Прохождение контрольного теста более двух раз не разрешается.

### **Примеры тестовых заданий:**

1. Влияние географических факторов на внешнюю политику государств называется:
  - А) международной торговлей;
  - Б) международным географическим разделением труда;
  - В) иностранной инвестицией;
  - Г) геополитикой.
2. Показатель уровня затрат на научные исследования и разработки:
  - А) эргономичность;
  - Б) наукоемкость;
  - В) электронизация;
  - Г) экологичность.
3. Специализация отдельных стран на производстве одного из определенных видов продукции, сырья и готовых изделий и обмен этими видами продукции:
  - А) международная экономическая интеграция;
  - Б) научно-технический прогресс;
  - В) научно-техническая революция;



Г) международное разделение труда.

4. Тесно связанные между собой национальные хозяйства и отраслевые структуры составляют основу:

- А) переходной экономики;
- Б) валового внутреннего продукта;

В) мирового хозяйства;

Г) производственных отношений.

5. Какая отрасль экономической науки изучает экономические отношения на уровне предприятий, фирм:

А) макроэкономика;

Б) микроэкономика;

В) мегаэкономика;

Г) мезоэкономика;

5) политэкономия.

6. Базовым побудительным мотивом экономической деятельности человека являются:

А) интересы;

Б) блага;

В) ресурсы;

Г) потребности.

7. Макроэкономика, как наука, изучает:

А) спрос и предложение на определенные товары;

**Б) законы и закономерности развития национальной экономики в целом;**

В) экономические издержки и пути их сокращения;

Г) систему показателей эффективного использования ресурсов на предприятии.

8. Объективность экономических законов означает, что:

А) они издаются законодательными органами страны;

Б) люди бессильны в их познании и использовании;

**В) они действуют независимо от воли и сознания людей;**

Г) они зависят от воли и сознания человека.

9. Осуществление государственного контроля над национальными ресурсами и использование конкурентных экономических преимуществ страны для обеспечения равенства учета национальных интересов в международной торговле – это ....

А) экономическая эффективность;

Б) экономический суверенитет;

В) экономическая безопасность;

Г) экономическая стабильность.

10. Конкретная и непосредственная форма опасности называется:

- А) риск;
- Б) безопасность;
- В) угроза;
- Г) экономический риск.

Максимальное количество баллов за тестирование – 40.

Итоги конкурса подводятся по сумме баллов за все этапы конкурса.

Максимально возможная оценка – 100 баллов.

Победители конкурса определяются по наибольшей сумме набранных баллов с учетом мнения жюри по распределению конкурсантов – победителей по номинациям.

### **11. Профиль «Направления социологических профессий (Психология, Социология, Социальная работа)»**

**I этап конкурса. Подача письменных работ в форме аналитического задания.**

*Задание.* Конкурсантам предлагается написать работу по представленной социально-психологической теме: «Трансформация взрослости в современном мире».

**Прочитайте следующие кейсы:**

- *Из суда во взрослую жизнь: 35-летнего итальянца обязали работать*  
[https://m.gazeta.ru/lifestyle/style/2020/08/a\\_13201105.shtml](https://m.gazeta.ru/lifestyle/style/2020/08/a_13201105.shtml)

- *В США родители судятся с 30-летним безработным сыном, чтобы заставить его съехать*  
<https://mel.fm/novosti/8720614-v-ssha-roditeli-cherez-sud-zastavili-30-letnego-bezrabotnogo-synasyekhat>

- *Министр Вероника Скворцова: россияне будут больше жить и оставаться детьми до 30 лет*  
<https://kp-ru.turbopages.org/turbo/kp.ru/s/daily/26831/3872055/>

**Проведите небольшой опрос/интервью (10-20 человек) среди двух возрастных групп а) своих сверстников б) людей возраста 45+ с целью выяснить их отношение к жизненным ситуациям, приведенных в кейсах, и определить возрастной «рубеж» перехода от детства к взрослости. Опросный лист или схему интервью нужно привести в приложении.**

**Сформулируйте свою позицию по этому вопросу. Обоснуйте ее.**

**Проанализировав полученный материал, а также опираясь на дополнительные источники сформулируйте научное заключение о том, как меняется концепт «взрослости» в наши дни.**



При использовании дополнительных источников необходимо оформить их список (библиографический список).

**Требования к оформлению аналитического задания:**

- объем 7 - 10 стр. (12 кегль, через 1,5 интервал);
- формат doc., docx. или rtf;
- титульный лист оформляется с указанием: названия конкурса: «Конкурс СЗИУ – 2022»;

выбранное направление подготовки; тема работы, ФИО и образовательный статус участника конкурса (город, номер школы, класс);

- конечный срок предоставления работы – 1 мая 2023 года до 17-00 по электронной почте: [fst-sziu@ganepa.ru](mailto:fst-sziu@ganepa.ru) Письмо с темой: «ИТК 2022»

**Система оценивания письменной работы в рамках I этапа.**

Аналитическая работа оценивается по следующим критериям:

- Глубина анализа и раскрытия темы – от 0 до 3 баллов;
- Композиционная цельность и логичность изложения, оформление работы - от 0 до 2 баллов;
- Аргументированность позиции автора – от 0 до 2 баллов;
- Умение корректно отбирать и цитировать источники – от 0 до 2 баллов;
- Умение проектировать опрос под задачу работать с респондентами в рамках опроса – от 0 до 2 баллов;
- Умение анализировать и интерпретировать данные опроса – от 0 до 2 баллов.
- Стиль и оригинальность изложения – 0-1 балл.

Жюри вправе присуждать участникам конкурса по 1 дополнительному баллу за самостоятельность мышления, творческий, нестандартный подход к освещению проблемы.

Максимальное количество баллов при оценивании эссе на I этапе конкурса – 15 баллов.

**ВНИМАНИЕ:** В качестве входного заочного задания могут быть рассмотрены результаты конкурсов: Конкурс научных работ молодых ученых (аспирантов), студентов (бакалавров и магистрантов) и школьников по социологии имени Питирима Сорокина; Конкурс научных работ студентов и школьников по психологии имени Николая Николаевича Обозова, проводимых кафедрой социальных технологий в 2022/2023 учебном году. Победители конкурсов проходят во II очный этап ИТК.

**II этап конкурса – очное участие в командной деловой игре.**

Очный этап предполагает командное участие в деловой игре, направленной на поиск проектного

решения конкретной социальной проблемы. Участники очного этапа будут определены в команды непосредственно на площадке мероприятия. После «вводной/установочной сессии» команды получают информационный пакет для анализа и формулировки проблемы. Далее путём командных дискуссий и консультаций с экспертами участники каждой команды вырабатывают совместное проектное решение, которое предстоит презентовать жюри.

Пример деловой игры : <https://spb.ranepa.ru/news/v-sziu-proveli-soczialnyj-hakaton-dlya-resheniya-zadach-rosenergoatoma/>

Результаты участия на I и II этапах конкурса оцениваются жюри отдельно. На каждом этапе определяется свой победитель. В случае совпадения победителя на I и II этапах конкурса, первые ближайшие по баллам участники также удостоиваются грамот победителей этапа. В качестве поощрения конкурсанты могут быть объявлены победителями в номинациях I и II этапа на основании наибольшего количество баллов.

## **12. Профиль «Законотворчество и право: взгляд молодежи»**

На Конкурс не принимаются:

- работы (материал), не соответствующие форме подачи;
- работы, не соответствующие тематике Конкурса;
- работы, не соответствующие требованиям к оформлению конкурсных работ;
- работы, не соответствующие возрастной категории, к которой отнесена номинация;
- реферативные, проектные и описательные работы, содержание которых основано лишь на литературных данных или только на сведениях, предоставленных различными организациями и ведомствами;
- работы обучающихся, которые единожды стали победителями и призерами Всероссийских и региональных мероприятий.

**5.4. Название файла обязательно должно содержать фамилию автора.** Подготовленный документ должен включать в себя два файла:

- 1) текст, оформленный по правилам, приведенным ниже (**файл должен включать текст, название статьи, ФИО автора, а также список источников. Сведения об авторах, аннотация и ключевые слова приводятся только в таблице**);
- 2) заполненная согласно требованиям сопроводительная таблица (приложена в конце инструкции, там же вы можете найти бланк таблицы для заполнения).

Оргкомитет оставляет за собой право без объяснения причин отклонять материалы, поступившие без заполненной сопроводительной таблицы.

### *Сопроводительная таблица для автора*

<b>ИНФОРМАЦИЯ ОБ АВТОРЕ/СОАВТОРЕ НА РУССКОМ ЯЗЫКЕ</b>	
<b>ФИО</b>	Фамилия, имя, отчество – полностью
<b>ФИО научного руководителя</b>	Фамилия, имя, отчество – полностью.



<b>Место учебы / работы со страной и городом</b>	Полное официальное название, на русском языке, в именительном падеже. + город по месту учебы
<b>Класс</b>	
<b>Электронная почта</b>	Для автора и научного руководителя указываются <b>обязательно действующие адреса</b>
<b>МЕТАДАННЫЕ НА РУССКОМ ЯЗЫКЕ</b>	
<b>Название работы</b>	Помните, <b>ПРОПИСНЫЕ БУКВЫ</b> (кроме первой) и аббревиатуры запрещены
<b>Аннотация (не менее 60 слов)</b>	Любые аббревиатуры запрещены. Аннотация должна отражать не только актуальность темы, но и содержать краткое изложение материала статьи. Употребляйте выражения <b>«Автором представлен...»</b> , <b>«В статье...»</b> и т. д.

На Конкурс принимаются работы исследовательского характера, включающие этапы методически корректной исследовательской работы, обработки, анализа и интерпретации собранного материала, имеющие обзор литературы по выбранной теме. Тематика исследований в работах, представляемых на Конкурсы, не ограничивается:

- Актуальность и новизна темы;
- Определение предмета и объекта исследования;
- Объект исследований должен быть локализован.
- Соответствие цели и задач результатам работы;
- Корректность и сформированность гипотезы исследования;
- Целесообразность выбранных методов исследования;
- Наличие теоретического анализа по теме исследования;
- Наличие выводов и интерпретация результатов исследования;
- Сформированность и аргументированность собственного мнения;
- Соответствие оформления работы требованиям;
- Умение представлять результаты исследования;

Одну работу может представлять один участник или коллектив авторов (не более 2-х). Объем работ, высылаемых на Конкурс, не должен превышать 25 листов. Презентации докладов участников Конкурса не высылаются. Работа представляется в формате документа Word. Объем работы составляет от 15 до 25 страниц машинописного текста, приложения в этот объем не входят и могут располагаться в конце работы дополнительно. Объем работы оценивается без учета сведений об авторах, аннотации, и списка литературы — только текст работы.

Участники придерживаются следующих требований к оформлению печатного текста: формат А4 (шрифт Times New Roman, размер шрифта 14 pt, 1,5 интервал). Поля: слева от текста – 30 мм, справа, сверху и снизу – по 20 мм. Титульный лист работы не нумеруются. В оглавлении приводятся разделы работы с указанием страниц. Ссылки на литературу в тексте указываются

под номерами в квадратных скобках. Номер ссылки в тексте работы должен соответствовать порядковому номеру в списке литературы.

Рисунки, таблицы и т. п. в тексте можно располагать произвольным образом, обязательно максимально уменьшая размер. Все рисунки и таблицы должны быть пронумерованы. Нумерация таблиц и рисунков ведется отдельно. Если рисунок или таблица в статье один или одна, то номера не проставляются. В тексте статьи обязательно должны содержаться ссылки на таблицы, рисунки, графики. Все таблицы и рисунки должны иметь ссылку на автора (если таблица или рисунок заимствованы) или подписаны «Составлено (разработано) автором».

Все аббревиатуры и сокращения должны быть расшифрованы при первом использовании. Названия законов указываются полностью – с номером и датой.

Список литературы и интернет-источников располагается после заключения. Порядок оформления литературы: указывается фамилия, инициалы автора, название работы без кавычек, место и год издания, количество страниц. Источники располагаются после работы в алфавитном порядке. **На каждый источник в тексте указывается ссылка**, оформляется в квадратных скобках ([1, с. 45]). Включаемые в состав пристатейных списков монографии не должны быть «старше» статьи на более чем 10 лет. Исключение составляют «классические» труды, но и в этом случае отсылка на них должна быть абсолютно оправдана.

**Не принимаются к рассмотрению работы, имеющие процент оригинальности ниже 50.** Воспрещается выдавать одну и ту же письменную работу за разные. Эти случаи рассматриваются как плагиат.

***Образец оформления библиографического описания использованных источников***

*Затонский В. А.* Сильное государство и активная личность: теоретико-правовой аспект : учеб. пособие / В. А. Затонский. — Саратов : Печатник, 2005. — 266 с.

***интернет-источник:***

*Искандеров П.* «Торговые войны» и интересы России // Международная жизнь [Электронный ресурс]. — URL: <https://interaffairs.ru/news/show/20148> (дата обращения: 06.07.2018).

***статья из журнала:***

*Борщевский Г. А.* Политические факторы институционализации российской государственной службы // Вестник Московского университета. — Серия 12. Политические науки. — 2017. — № 5. — С. 22.

***статья из сборника:***

*Антонова Н.А.* Стратегии и тактики педагогического дискурса // Проблемы речевой коммуникации : межвуз. сб. науч. тр. / под ред. М. А.Кормилицыной, О. Б. Сиротининой. — Саратов : Изд-во Саратов. ун-та, 2007. — Вып. 7. — С. 230–236.

***диссертация:***

*Биглова Н. Х.* Концепция идеального государства и ее реализация: историко-теоретические аспекты : дис. ... канд. юрид. наук. — М., 2006.

***закон:***



Об утверждении программы «Цифровая экономика Российской Федерации»: распоряжение от 28 июля 2017 г. № 1632-р // Правовая база «Консультант» [Электронный ресурс]. — URL: [http://www.consultant.ru/document/cons\\_doc\\_LAW\\_82134/](http://www.consultant.ru/document/cons_doc_LAW_82134/) (дата обращения: 14.06.18).

**иностранные источники:**

*Armitage G. C. Development of classification system for periodontal diseases and conditions / G. C. Armitage // Ann. Periodontol. — 1999. — № 1. — P. 1–6.*

Защита каждой работы проходит в форме **5-минутного (максимум) устного выступления** и ответов на вопросы членов жюри и присутствующих на защите участников конкурса (3 минуты).

При выступлении используется презентация в программе MS PowerPoint. 9.3. Участники Конкурса представляют жюри текст работы и 5 (пять) буклетов с кратким содержанием работы и отчетом о проведенном исследовании.

### **13. Профиль «Реклама и связи с общественностью. Конкурсы»**

Профиль «Реклама и связи с общественностью. Конкурсы»

Бриф для участников конкурса «Культурный метод» 2023-2024г.

**Направление «Создание бренда» (для дополнительного проекта)**

**Создание модели бренда:**

Конкурентное окружение;  
Целевая аудитория;  
Потребительский инсайт;  
Выгоды;  
Ценности и индивидуальность;  
Причина для доверия;  
Главная отличительная черта;  
Суть бренда.  
Разработка нейминга:  
Название;  
Слоган;  
Разработка айдентики:  
Логотип;  
Фирменные цвета.

**Направление «Дизайн-проект»:**

Создание брендбука;  
Создание креативных рекламных постеров и плакатов;  
Создание фирменной продукции (мерч, сувениры и др.);  
Создание маскота или мифа и др.  
Создание сайта (макет/визуализация).  
Направление «Видеопроект» (на выбор):  
Создание рекламного видеоролика:

Создание рекламной видеовизитки;  
 Анимационный видеоролик;  
 сторителлинг;  
 Обучающий видеоролик и др.

#### **Направление «SMM проект»:**

Формирование концепции продвижения в интернете;  
 Контент-стратегия;  
 Создание визуала для организации;  
 Стратегия продвижения аккаунта с помощью вирусного контента и использованием популярных трендов и др.

#### **Направление «Организация мероприятий»:**

Определение формата мероприятия.  
 Написание сценария.  
 Составление сметы и поиск бюджета для проведения мероприятия.  
 Разработка оригинальной концепции.  
 Создание интерактива для мероприятия и др.  
 Создание оригинального перформанса.

#### **Направление «Личный бренд»:**

Проведение распаковки личности;  
 Составление портрета целевой аудитории;  
 Формирование имиджа и позиционирования личности в интернете;  
 Разработка стратегии продвижения и контент-плана;  
 Реализация разработанного контента (6 единиц).

Участникам необходимо выбрать одно из направлений и выполнить задания по брифу партнеров конкурса, полный список которых размещен в официальной группе ВКонтакте – [vk.com/culturalmethod](https://vk.com/culturalmethod)

Работы принимаются в формате презентации и содержат:

- выбранную номинацию и описание задач;
- конкретный культурный объект по брифу;
- аналитику и исследование целевой аудитории;
- анализ существующей коммуникации;
- подробный план продвижения, концепцию;
- практический разработанный материал;
- рекомендации по применению и обоснование;
- выводы по проектной работе, предложения.

Практический материал может включать:

- рекламные плакаты, постеры, баннеры, афиши;
- веб-сайты, страницы или группы в социальных сетях;
- фотографии, видео, коллажи, слайд-шоу, арт-галереи.

Критерии оценки конкурсных работ

- соответствие выбранной номинации;



- соблюдение необходимых требований;
- креативность идеи, раскрытие замысла;
- актуальность предложения, реализуемость;
- качество оформления презентации.

**Задания для участников конкурса  
«Во все книжные» 2023-2024г.**

Номинация «Книга современным взглядом»

- видео (видеоролик, видеофильм, документальный фильм, клип для социальных сетей);

Для участия в конкурсе можно выбрать любимую книгу и рассказать о ней содержательно и интересно: так, чтобы ее захотелось прочитать. Это может быть отечественная или зарубежная классика, современные авторы – поэты, писатели, драматурги, литература из школьной программы или произведения, которые в нее не входят.

Продолжительность ролика – до 3 минут. Принимаются индивидуальные и групповые проекты.

Критерии оценивания работы:

1. Соответствие предоставленных материалов теме конкурса
2. Аргументированное изложение своей позиции
3. Ораторские способности героя (героев ролика)
4. Оригинальность представленного материала
5. Качество видеосъемки и видеомонтажа (качество картинки и звука, смена крупности плана, упорядоченный монтаж, умеренное использование видео переходов, наличие заставки, соответствие критерию длительности видеоролика, наличие дизайнерского решения в оформлении видео работы)

Номинация «Реклама библиотеки»

– видео (видеоролик, видеофильм, документальный фильм, клип для социальных сетей);

– план-продвижение для социальных сетей

Создание увлекательных и креативных материалов для продвижения библиотек и популяризации чтения в социальных сетях. Разработка идеи для постеров, афиш, видеороликов и клипов, чтобы привлечь внимание людей к библиотекам и миру книг. Работа должна быть направлена на поддержку интереса к чтению и обогащению. См. приложение "Бриффы библиотек". Принимаются видеоролики, либо план продвижения для социальных сетей.

Номинация «Плакат для социальных сетей»

– плакат (постер, эмбиент-реклама)

Задача участников состоит в разработке оригинального плаката или вирусного поста для экранизации литературного произведения. Участники должны создать материал, который будет отличаться от существующих плакатов и рекламных изображений. Цель - вызвать интерес у зрителей и участников к новой и малоизвестной экранизации таким образом, чтобы они захотели поделиться этим.

Все конкурсные работы оцениваются жюри и выбираются победители.

Критерии оценки конкурсных работ:

1. Креатив и оригинальность замысла
2. Актуальность идеи, современность
3. Эстетика работы
4. Соответствие номинации
5. Соответствие целевой аудитории.

Ответственный секретарь  
приемной подкомиссии



А.В.Тюшев